

# FUNDAÇÃO DA CASA DE MATEUS

3º CICLO

PROGRAMAS EDUCATIVOS

2025/2026

# ECOS DE MATEUS

O programa educativo "Ecos de Mateus" é uma iniciativa interdisciplinar da Fundação da Casa de Mateus, uma instituição com uma importante missão de serviço público nas áreas patrimonial, cultural, artística, educativa e científica. Atuando desde 1970, a Fundação é um polo cultural na região, promovendo a interseção entre património histórico, natureza, cultura arte e inovação.

Acreditamos que os instrumentos culturais e a ação local são ferramentas essenciais para enfrentar os grandes desafios globais. Por isso, o nosso programa educativo foi criado para alinhar as atividades pedagógicas com os objetivos curriculares das escolas, com o intuito de:

- Aprofundar o conhecimento e o gosto, dos alunos pela história, pela natureza e pela cultura;
- Fomentar desenvolver a curiosidade, a criatividade e o prazer de aprender;
- Desenvolver competências pessoais e sociais, sensibilizando os alunos para a necessidade de preservar o património natural e cultural do seu futuro legado.

**Todos os programas são adaptados e ajustados a grupos com necessidades educativas específicas e alinhados com os programas escolares.**



# DESCRIÇÃO DO PROGRAMA

O programa educativo "**Ecos de Mateus**" é uma jornada interdisciplinar que aprofunda o património histórico, artístico, natural e cultural da Casa de Mateus, contextualizando-o nas grandes transformações de Portugal e do mundo.

Através de metodologias interativas e participativas, os alunos são ativamente incentivados a desenvolver conhecimentos, pensamento crítico, criatividade, literacia histórica, científica e ambiental, compreendendo melhor o seu papel ativo e responsável na sociedade.

Um convite a explorar um espaço único, onde a arquitetura do século XVIII se funde harmoniosamente com a natureza. Este convite à descoberta permite uma experiência na cultura, na história e na paisagem, através da exploração dos nossos arquivos e do nosso património natural.

O programa educativo foi concebido para que escolas e instituições com fins educativos possam desvendar os múltiplos **ECOS** da Casa de Mateus. Os seus 26 hectares de parque oferecem uma diversidade de ambientes singulares, que contam histórias fascinantes.

**Venham descobrir a harmonia perfeita entre o legado histórico e a beleza natural que caracteriza a Fundação da Casa de Mateus.**



# 3.º CICLO DO ENSINO BÁSICO

Este programa educativo, concebido para alunos do 3.º Ciclo do Ensino Básico (7.º, 8.º e 9.º anos), aprofunda a experiência de aprendizagem na Fundação da Casa de Mateus. O objetivo é estabelecer uma ligação dinâmica e mais complexa entre a história de Portugal, a narrativa da Casa e a riqueza dos ecossistemas locais. Através de atividades guiadas os alunos serão incentivados a desenvolver o pensamento crítico, a consciência histórica, ambiental e cívica, preparando-os para um entendimento mais profundo do património e da sustentabilidade.

## **Módulo 1: Casa de Mateus – Um Espelho da História de Portugal**

Descrição: Este módulo propõe uma viagem no tempo, utilizando a Casa de Mateus como ponto de partida para a compreensão simples dos grandes períodos da História de Portugal, desde o século XVIII até à atualidade.

### **Temas e Conteúdos a Abordar:**

#### **Contexto de Portugal desde do século XVII**

Análise da arquitetura barroca da Casa de Mateus, identificando as suas características distintivas (simetria, grandiosidade, ornamentação). Exploração do papel dos morgados na sociedade da época e a importância da propriedade rural.



## Portugal na Era do Iluminismo

Discussão sobre o Marquês de Pombal e as reformas iluministas que moldaram a sociedade portuguesa; a delimitação da zona demarcada do Douro. A Casa de Mateus como um exemplo da arquitetura da nobreza rural neste período.

## Os Descobrimentos e o Império Colonial Português

- A Expansão Marítima e o Comércio: Reflexão sobre a importância da expansão marítima para a economia e a cultura portuguesa, e como a riqueza gerada se refletia no estilo de vida da nobreza.
- Portugal no Brasil: Abordagem simples da relação de Portugal com o Brasil, a exploração dos recursos naturais e o impacto económico e social na metrópole. Ligação da Casa de Mateus a esta realidade através, do 4º Morgado de Mateus D. Luís António de Sousa Botelho Mourão, Capitão da Capitania de São Paulo (1765-75) e da análise de documentos que atestem os seus feitos.

## As Guerras Peninsulares e as Invasões Francesas (breve introdução)

- Impacto na Sociedade Portuguesa: Discussão sobre a ocupação francesa, a resistência popular e a mudança da corte para o Brasil. Exploração de como estes acontecimentos podem ter afetado a vida e a gestão da Casa de Mateus e a importância do 5º Morgado de Mateus, D. José Maria de Sousa Botelho Mourão e Vasconcelos na 1.ª edição ilustrada da História de "*Os Lusíadas*" de Luís de Camões a sua amizade com José Anastácio da Cunha e a sua relação com a Matemática.



## **A Revolução Liberal e a Instabilidade Política do Século XIX**

- O Fim do Antigo Regime e a Abolição dos Morgadios: Análise das transformações sociais e políticas resultantes da Revolução Liberal, incluindo a abolição dos morgadios.
- D. José Luís de Sousa Botelho Mourão e Vasconcelos, 6.º Morgado de Mateus e 1.º Conde de Vila Real (1823): Estudo da participação do 6º Morgado nos conflitos liberais e a sua ascensão ao título de Conde de Vila Real. Discussão sobre a capacidade de adaptação da nobreza às novas realidades políticas e sociais.

## **Do Século XX à Atualidade: A Criação da Fundação da Casa de Mateus**

- A Fundação da Casa de Mateus (1970) por D. Francisco de Sousa de Albuquerque: Explicação da transição da Casa de propriedade familiar para uma fundação cultural, destacando as suas missões.





## Módulo 2: A Fundação da Casa de Mateus – Um Mosaico de Ecossistemas

Este módulo convida os alunos a uma exploração sensorial e educativa pelos espaços exteriores da Fundação da Casa de Mateus, incluindo o jardim histórico, a vinha, a horta e o bosque.

O percurso interpretativo focar-se-á na identificação e caracterização dos principais ecossistemas locais e na compreensão da interdependência entre os fatores bióticos e abióticos.

### Temas e Conteúdos a Abordar:

- O Jardim Histórico: Análise da sua conceção e função, identificando espécies vegetais ornamentais. Discussão sobre a biodiversidade presente no jardim;
- Introdução à geologia, ao solo e ao clima que tornam esta região única;
- A Horta Biológica e Pomares: Visita à horta, com identificação das culturas de época. Exploração do conceito de agricultura biológica; rotação de culturas; adubos naturais e compostagem; sustentabilidade;
- Identificação de insetos auxiliares e o seu papel no equilíbrio do ecossistema da horta.
- Discussão sobre a função do bosque como habitat para a fauna local e a parceria da Fundação com a **Associação Santuário Animal Vida Boa**.



- Descrever as etapas do ciclo de vida das plantas;
- Reconhecer a importância da agricultura sustentável e da alimentação saudável;
- Reconhecer a importância de preservar o património e as tradições;
- Identificar e distinguir fatores abióticos (água, solo, luz, temperatura) e bióticos (plantas, animais) nos ecossistemas observados;
- Identificar e descrever objetos do quotidiano no passado.



# OFICINAS COMPLEMENTARES

## **Oficina - Conservação e Restauro da Fundação da Casa de Mateus**

- Descrição: Introduz os alunos de forma prática e acessível ao universo da conservação e restauro de bens culturais.
- Objetivos de Aprendizagem: Identificar características distintivas de objetos e lugares; reconhecer a passagem do tempo; distinguir o presente do passado.

## **Oficina “Parceria da Fundação com a Associação Santuário Animal Vida Boa”**

- Descrição: Foca-se na monitorização e preservação da biodiversidade no parque da Casa de Mateus em colaboração com a associação.

## **Oficinas com o Burro da Graciosa**

- Descrição: Os alunos têm a oportunidade de conhecer e interagir com o Burro da Graciosa, uma raça autóctone portuguesa em risco de extinção.





### **Oficina "Exposição 'Matéria de Afinidades' com Anne Marie Maes"**

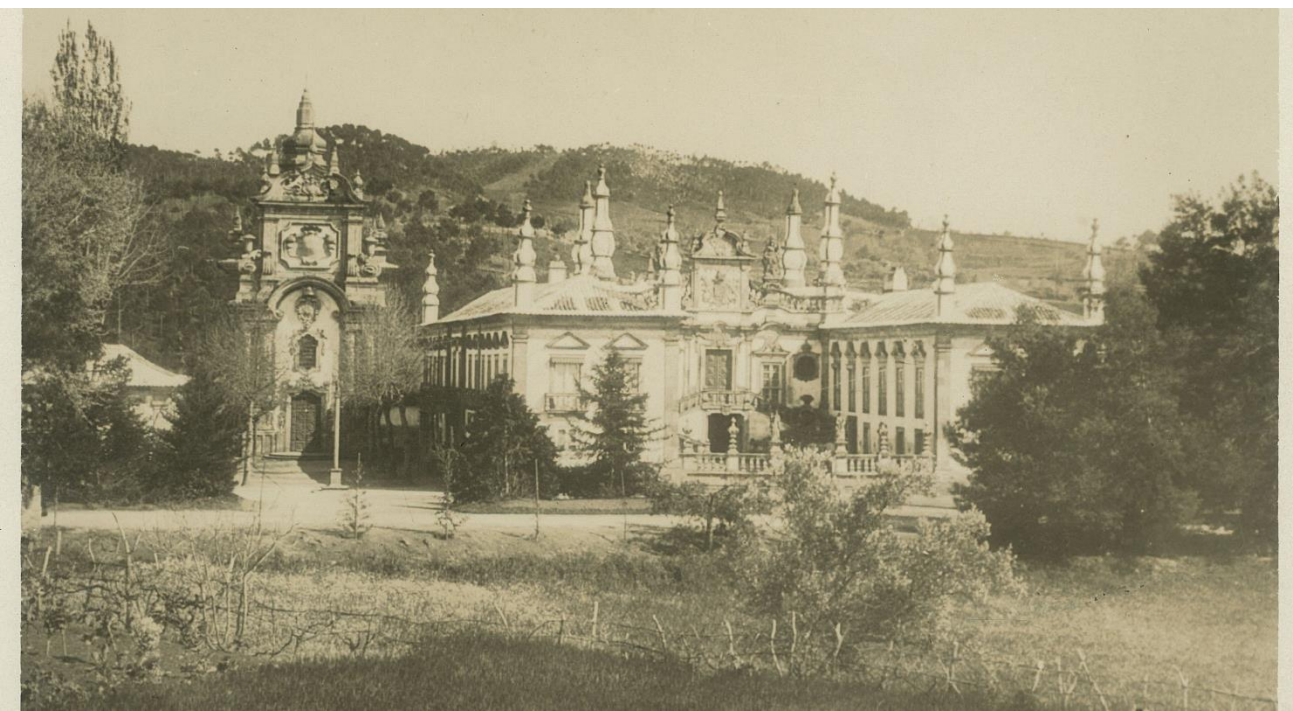
- Descrição: Inspira-se no trabalho da artista Anne Marie Maes, que explorou a relação entre natureza e arte através da sua exposição.
- Tópicos Explorados: Interseção entre arte e natureza; observação e criatividade; diferentes formas de expressão artística.

### **Oficina "Nem o Tempo nem a Distância"**

- Descrição: Viagem no tempo através das cartas trocadas entre o 4.º Morgado de Mateus e a sua esposa.
- Tópicos Explorados: Vida quotidiana e familiar no século XVIII; contexto histórico; importância das cartas como fonte histórica e ferramenta de comunicação à distância.

### **Oficina "A Adega da Casa de Mateus"**

- Descrição: Visita guiada pela adega, onde os alunos aprendem sobre o processo de produção de vinho, da vindima ao engarrafamento.





### Oficina "Projetos Científicos da Fundação da Casa de Mateus"

- Descrição: Oferece uma visão geral dos projetos de investigação em curso na Fundação.
- Projetos Apresentados: **UVINESAFE** (estratégia inovadora para proteção fitossanitária de vinhas com radiação UV-C); **VITEX** (valorização de resíduos de poda de vinhas); **LIVINGSOILL** (promoção e restauro da saúde dos solos); **DATI** (tecnologias de agricultura digital para eficiência de irrigação).
- Disciplinas Associadas: Ciências, Biologia, Geografia, Robótica, Tecnologias de Informação.

### Oficina da Escola de Transições

- Descrição: Apresenta o projeto da Escola de Transições e do trabalho desenvolvido por **Jonathan Minchin**, um Arquiteto e investigador que usa tecnologia para criar soluções sustentáveis em ambientes rurais.
- Tópicos Explorados: Inovação e tecnologia na agricultura; sustentabilidade e ecologia; percurso de um investigador multidisciplinar.
- Disciplinas Associadas: Ciências, Biologia, Geografia, Robótica, Tecnologias de Informação.





# OBJETIVOS DE APRENDIZAGEM

## OBJETIVOS DE APRENDIZAGEM

Este programa oferece uma vasta gama de oportunidades de aprendizagem e pode ser adaptado conforme as necessidades específicas de cada escola e os recursos da Fundação. O fundamental é que a Fundação da Casa de Mateus seja considerado um laboratório vivo de aprendizagem, onde o passado inspira o futuro. Cumprindo deste modo com a materialização de um dos seus estatutos a **Ação Educativa**.

# MARCAÇÕES E INFORMAÇÕES ÚTEIS

- Este programa apresenta de forma sucinta as informações relativas ao programa de atividades. As atividades estão sujeitas a marcação prévia, por email, junto do Serviço Educativo.
- O Programa Educativo tem **duração de 3 horas (manhã ou tarde)**;
- Email: [educacao@casademateus.pt](mailto:educacao@casademateus.pt)
- [Telefone: 259 323 121](tel:259323121)
- A marcação deve ser efetuada, sempre que possível, com um mínimo de 15 dias de antecedência.
- **Tarifário:** 6.50€/aluno.
- Os alunos têm de ser acompanhados por um Professor.

## Horário e Atividades

- O grupo terá acesso à Fundação das 9h às 18h.
- Após a visita, o grupo terá a oportunidade de desfrutar do Parque, onde se encontra disponível uma área específica para merendas.
- Consoante as atividades são sugeridas roupas confortáveis, calçado adequado e água.



# MARCAÇÕES E INFORMAÇÕES ÚTEIS

- **Informações a facultar ao Serviço Educativo**
- Objetivos e tipo de atividade; Número de alunos e professores; Áreas disciplinares e nível de ensino; Data e horários pretendidos.
- Após o envio destas informações, a marcação está sujeita a confirmação posterior, por email.
- Os educadores, professores e auxiliares de ação educativos devem acompanhar os respetivos grupos em todos os momentos da sua permanência na Fundação da Casa de Mateus.
- Agradecemos a pontualidade das escolas.
- Por motivos imprevistos, os programas podem estar sujeitos a alterações de calendário e/ou de horário.

**FUNDAÇÃO DA CASA DE MATEUS**  
5000-291 VILA REAL  
TEL.: (+351) 259 323 121  
CASADEMATEUS@CASADEMATEUS.PT  
WWW.CASADEMATEUS.PT

A estação de comboio mais próxima é na Régua (a 28 km).  
Acesso por autocarro desde Porto (1h15), Lisboa (4h45) e principais cidades.  
Vila Real dispõe de um aeródromo com voos de Lisboa e Bragança.  
O Aeroporto do Porto encontra-se a 1h00 de distância.

**COMO CHEGAR**  
**A4 PORTO-BRAGANÇA SAÍDA 22**  
**A24 VISEU-CHAVES SAÍDA 13**

**GPS**  
(Latitude) 41°29'76.95"N  
(Longitude) -7°71'34.85"O

