

FUNDAÇÃO DA CASA DE MATEUS

SECUNDÁRIO

PROGRAMAS EDUCATIVOS

2025/2026

ECOS DE MATEUS

O programa educativo "Ecos de Mateus" é uma iniciativa interdisciplinar da Fundação da Casa de Mateus, uma instituição com uma importante missão de serviço público nas áreas patrimonial, cultural, artística, educativa e científica. Atuando desde 1970, a Fundação é um polo cultural na região, promovendo a interseção entre património histórico, natureza, cultura, arte e inovação.

Acreditamos que os instrumentos culturais e a ação local são ferramentas essenciais para enfrentar os grandes desafios globais. Por isso, o nosso programa educativo foi criado para alinhar as atividades pedagógicas com os objetivos curriculares das escolas, com o intuito de:

- Aprofundar o conhecimento e o gosto, dos alunos pela história, pela natureza e pela cultura;
- Fomentar desenvolver a curiosidade, a criatividade e o prazer de aprender;
- Desenvolver competências pessoais e sociais, sensibilizando os alunos para a necessidade de preservar o património natural e cultural do seu futuro legado.

Todos os programas são adaptados e ajustados a grupos com necessidades educativas específicas e alinhados com os programas escolares.





DESCRIÇÃO DO PROGRAMA

O programa educativo "**Ecos de Mateus**" é uma jornada interdisciplinar que aprofunda o património histórico, artístico, natural e cultural da Casa de Mateus, contextualizando-o nas grandes transformações de Portugal e do mundo.

Através de metodologias interativas e participativas, os alunos são ativamente incentivados a desenvolver conhecimentos, pensamento crítico, criatividade e literacia histórica, científica e ambiental, compreendendo melhor o seu papel ativo e responsável na sociedade.

Um convite a explorar um espaço único, onde a arquitetura do século XVIII se funde harmoniosamente com a natureza. Este convite à descoberta permite uma experiência na cultura, na história e na paisagem, através da exploração dos nossos arquivos e do nosso património natural.

O programa educativo foi concebido para que escolas e instituições com fins educativos possam desvendar as múltiplas missões da Fundação da Casa de Mateus. Os seus 26 hectares de parque oferecem uma diversidade de ambientes singulares, que contam histórias fascinantes.

Venham descobrir a harmonia perfeita entre o legado histórico e a beleza natural que caracteriza a Fundação da Casa de Mateus.



SECUNDÁRIO

Este programa educativo, concebido pela Fundação da Casa de Mateus, é dirigido a alunos do ensino secundário e pretende aprofundar a experiência de aprendizagem através de uma abordagem interdisciplinar. O objetivo é estabelecer uma ligação dinâmica entre a história de Portugal, a narrativa da Casa e a riqueza dos ecossistemas locais, incentivando o pensamento crítico, a consciência histórica, ambiental e cívica. O programa visa preparar os alunos para um entendimento mais profundo do património e da sustentabilidade.

Módulo 1: Casa de Mateus – Um Espelho da História de Portugal

Descrição: Este módulo propõe uma abordagem à história de Portugal utilizando a Casa de Mateus como um estudo de caso para compreender as grandes transformações sociais, políticas e culturais desde o século XVIII até à atualidade. A visita centrar-se-á na análise da arquitetura barroca da Casa, na sua construção e na evolução, do morgadio e do seu papel ao longo dos séculos. Serão explorados elementos arquitetónicos e decorativos com maior detalhe, como os brasões da família e o espólio, relacionando-os com os valores, o quotidiano e as hierarquias sociais. A narrativa será enriquecida com a contextualização dos acontecimentos históricos mais relevantes em Portugal e na Europa, culminando na criação da Fundação da Casa de Mateus em 1970 e a sua evolução enquanto polo cultural e de investigação.

Temas e Conteúdos a Abordar:

- Análise Arquitetónica e Artística do Barroco: Estudo da arquitetura da Casa de Mateus, identificando características como a simetria, a grandiosidade, a ornamentação e a sua integração paisagística.
- O Papel do Morgadio: Exploração do conceito de morgadio e dos morgados, a inalienabilidade da propriedade e a importância na economia e estratificação social da região.

A Delimitação da Região Demarcada do Douro: Aprofundamento do processo de delimitação da Região Demarcada do Douro (1756), a primeira região vinícola demarcada e regulamentada do mundo, e a sua importância económica e política. A Casa de Mateus como um exemplo neste período e a sua ligação à produção vinícola.

Portugal na Era do Iluminismo

Discussão sobre o Marquês de Pombal e as reformas iluministas que moldaram a sociedade portuguesa; a delimitação da zona demarcada do Douro. A Casa de Mateus como um exemplo da arquitetura da nobreza rural neste período.

Os Descobrimentos e o Império Colonial Português

- A Expansão Marítima e o Comércio: Reflexão sobre a importância da expansão marítima para a economia e a cultura portuguesa, e como a riqueza gerada se refletia no estilo de vida da nobreza.
- Portugal no Brasil: Abordagem simples da relação de Portugal com o Brasil, a exploração dos recursos naturais e o impacto económico e social na metrópole. Ligação da Casa de Mateus a esta realidade através, do 4º Morgado de Mateus D. Luís António de Sousa Botelho Mourão, Capitão da Capitania de São Paulo (1765-75) e da análise de documentos que atestem os seus feitos.



As Guerras Peninsulares e as Invasões Francesas

Impacto na Sociedade Portuguesa: Discussão sobre a ocupação francesa, a resistência popular e a mudança da corte para o Brasil. Exploração de como estes acontecimentos podem ter afetado a vida e a gestão da Casa de Mateus e a importância do 5º Morgado de Mateus, D. José Maria de Sousa Botelho Mourão e Vasconcelos na 1.ª edição ilustrada da História de "*Os Lusíadas*" de Luís de Camões a sua amizade com José Anastácio da Cunha e a sua relação com a Matemática.

A Revolução Liberal e a Instabilidade Política do Século XIX

- O Fim do Antigo Regime e a Abolição dos Morgadios: Análise das transformações sociais e políticas resultantes da Revolução Liberal, incluindo a abolição dos morgadios.
- D. José Luís de Sousa Botelho Mourão e Vasconcelos, 6.º Morgado de Mateus e 1.º Conde de Vila Real (1823): Estudo da participação do 6º Morgado nos conflitos liberais e a sua ascensão ao título de Conde de Vila Real. Discussão sobre a capacidade de adaptação da nobreza às novas realidades políticas e sociais.

Do Século XX à Atualidade: A Criação da Fundação da Casa de Mateus

- A Fundação da Casa de Mateus (1970) por D. Francisco de Sousa de Albuquerque: Explicação da transição da Casa de propriedade familiar para uma fundação cultural, destacando as suas missões.





Módulo 2: A Fundação da Casa de Mateus – Um Mosaico de Ecossistemas

Este módulo convida os alunos a uma exploração sensorial e educativa pelos espaços exteriores da Fundação da Casa de Mateus, incluindo o jardim histórico, a vinha, a horta e o bosque.

O percurso interpretativo focar-se-á na identificação e caracterização dos principais ecossistemas locais e na compreensão da interdependência entre os fatores bióticos e abióticos.

Temas e Conteúdos a Abordar:

- O Jardim Histórico: Análise da sua conceção e função, identificando espécies vegetais ornamentais. Discussão sobre a biodiversidade presente no jardim;
- Estudo da geologia da região do Douro e a sua influência no terroir. Visita à vinha e observação dos tipos de solo e castas. Discussão sobre as técnicas de viticultura e os desafios das alterações climáticas.
- Estudo geológico da Serra do Marão e do Alvão. Observação das características do solo, a sua origem e a sua importância para a produção de vinhos de qualidade.
- Paisagem Cultural do Alto Douro Vinhateiro: Estudo da Paisagem Cultural do Alto
- Visita à horta, com a exploração do conceito de agricultura biológica; rotação de culturas; adubos naturais, compostagem e sustentabilidade;
- Discussão sobre a função do "Bosque" como habitat para a fauna local e a parceria da Fundação com a **Associação Santuário Animal Vida Boa**, na monitorização ambiental.



OFICINAS COMPLEMENTARES

Oficina - Conservação e Restauro da Fundação da Casa de Mateus

- Descrição: Introduz os alunos de forma prática e acessível ao universo da conservação e restauro de bens culturais.
- Objetivos de Aprendizagem: Identificar características distintivas de objetos e lugares; reconhecer a passagem do tempo; distinguir o presente do passado.

Oficina “Parceria da Fundação com a Associação Santuário Animal Vida Boa”

- Descrição: Foca-se na monitorização e preservação da biodiversidade no parque da Casa de Mateus em colaboração com a associação.

Oficinas com o Burro da Graciosa

- Descrição: Os alunos têm a oportunidade de conhecer e interagir com o Burro da Graciosa, uma raça autóctone portuguesa em risco de extinção.





Oficina "Exposição 'Matéria de Afinidades' com Anne Marie Maes"

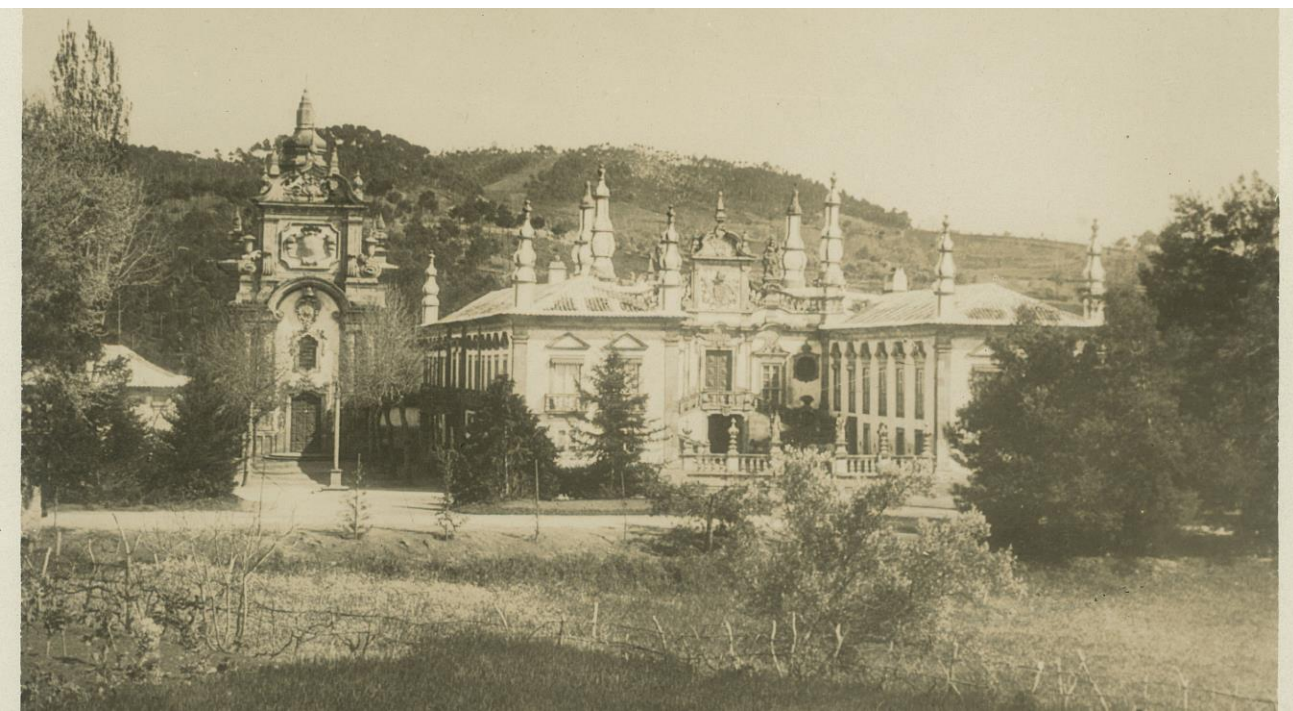
- Descrição: Inspira-se no trabalho da artista Anne Marie Maes, que explorou a relação entre natureza e arte através da sua exposição.
- Tópicos Explorados: Interseção entre arte e natureza; observação e criatividade; diferentes formas de expressão artística.

Oficina "Nem o Tempo nem a Distância"

- Descrição: Viagem no tempo através das cartas trocadas entre o 4.º Morgado de Mateus e a sua esposa.
- Tópicos Explorados: Vida quotidiana e familiar no século XVIII; contexto histórico; importância das cartas como fonte histórica e ferramenta de comunicação à distância.

Oficina "A Adega da Casa de Mateus"

- Descrição: Visita guiada pela adega, onde os alunos aprendem sobre o processo de produção de vinho, da vindima ao engarrafamento.





Oficina "Projetos Científicos da Fundação da Casa de Mateus"

- Descrição: Oferece uma visão geral dos projetos de investigação em curso na Fundação.
- Projetos Apresentados: **UVINESAFE** (estratégia inovadora para proteção fitossanitária de vinhas com radiação UV-C); **VITEX** (valorização de resíduos de poda de vinhas); **LIVINGSOILL** (promoção e restauro da saúde dos solos); **DATI** (tecnologias de agricultura digital para eficiência de irrigação).
- Disciplinas Associadas: Ciências, Biologia, Geografia, Robótica, Tecnologias de Informação.



Oficina da Escola de Transições

- Descrição: Apresenta o projeto da Escola de Transições e do trabalho desenvolvido por **Jonathan Minchin**, um Arquiteto e investigador que usa tecnologia para criar soluções sustentáveis em ambientes rurais.
- Tópicos Explorados: Inovação e tecnologia na agricultura; sustentabilidade e ecologia; percurso de um investigador multidisciplinar.
- Disciplinas Associadas: Ciências, Biologia, Geografia, Robótica, Tecnologias de Informação.



OBJETIVOS DE APRENDIZAGEM

Este programa oferece uma vasta gama de oportunidades de aprendizagem e pode ser adaptado conforme as necessidades específicas de cada escola e os recursos da Fundação. O fundamental é que a Fundação da Casa de Mateus seja considerado um laboratório vivo de aprendizagem, onde o passado inspira o futuro. Cumprindo deste modo com a materialização de um dos seus estatutos a **Ação Educativa**.

MARCAÇÕES E INFORMAÇÕES ÚTEIS

- Este programa apresenta de forma sucinta as informações relativas ao programa de atividades. As atividades estão sujeitas a marcação prévia, por email, junto do Serviço Educativo.
- O Programa Educativo tem **duração de 3 horas (manhã ou tarde)**;
- Email: educacao@casademateus.pt
- [Telefone: 259 323 121](tel:259323121)
- A marcação deve ser efetuada, sempre que possível, com um mínimo de 15 dias de antecedência.
- **Tarifário:** 6.50€/aluno.
- Os alunos têm de ser acompanhados por um Professor.

Horário e Atividades

- O grupo terá acesso à Fundação das 9h às 18h.
- Após a visita, o grupo terá a oportunidade de desfrutar do Parque, onde se encontra disponível uma área específica para merendas.
- Consoante as atividades são sugeridas roupas confortáveis, calçado adequado e água.



MARCAÇÕES E INFORMAÇÕES ÚTEIS

- **Informações a facultar ao Serviço Educativo**
- Objetivos e tipo de atividade; Número de alunos e professores; Áreas disciplinares e nível de ensino; Data e horários pretendidos.
- Após o envio destas informações, a marcação está sujeita a confirmação posterior, por email.
- Os educadores, professores e auxiliares de ação educativos devem acompanhar os respetivos grupos em todos os momentos da sua permanência na Fundação da Casa de Mateus.
- Agradecemos a pontualidade das escolas.
- Por motivos imprevistos, os programas podem estar sujeitos a alterações de calendário e/ou de horário.

FUNDAÇÃO DA CASA DE MATEUS
5000-291 VILA REAL
TEL.: (+351) 259 323 121
CASADEMATEUS@CASADEMATEUS.PT
WWW.CASADEMATEUS.PT

A estação de comboio mais próxima é na Régua (a 28 km).
Acesso por autocarro desde Porto (1h15), Lisboa (4h45) e principais cidades.
Vila Real dispõe de um aeródromo com voos de Lisboa e Bragança.
O Aeroporto do Porto encontra-se a 1h00 de distância.

COMO CHEGAR
A4 PORTO-BRAGANÇA SAÍDA 22
A24 VISEU-CHAVES SAÍDA 13

GPS
(Latitude) 41°29'76.95"N
(Longitude) -7°71'34.85"O

